

RFC(크로스 요청) 기능

중앙집중주문장을 통한 크로스 거래를 하십시오.

크로스요청(RFC)이란

- RFC, 즉 크로스요청이란 트레이딩 데스크에서 옵션상품이나 옵션전략의 매도와 매수 주문을 단일 티켓으로 제출하도록 허용하는 주문유형으로서 CME Globex 상의 중앙집중 주문장에서 이용 가능합니다.
- 크로스요청 절차는 체결전 논의를 허용하나 크로스요청 제출 전에 모든 시장참가자에게 통지할 것으로 요구합니다.
- 모든 시장참가자는 특정 옵션에 대한 관심을 호가요청(RFQ)을 통하여 통지받게 됩니다. 시장참가자 및 유동성공급자는 자신의 최선 호가로 응할 수 있습니다.

크로스요청(RFC) 요건

- 크로스요청(RFC) 제출 전에 반드시 호가요청(RFQ)이 먼저 입력되어야 합니다.
- 트레이더는 호가요청에 이어서 지정된 대기시간 동안 기다린 후, 매도/매수 양 주문을 포함하는 크로스요청 주문을 제출할 수 있습니다.
- 크로스요청 주문을 호가요청 후 30초가 경과한 후까지도 입력하지 않으면 해당 호가요청을 재제출하여야 합니다.

체결전 논의

- › 체결전 논의란 시장참가자가 시장에 주문을 표시하기에 앞서서 거래의 집행에 관한 의사를 분별하기 위한 목적으로 시장참여자들간에 행하는 논의입니다. 각 상품별로 허용되는 방식과 시점에 관하여 상이한 규칙이 적용됩니다.
- › 체결전 논의는 CME Globex 상에서의 크로스요청(RFC)을 집행하기 위한 목적으로 수량, 가격, 방향을 논의할 수 있도록 허용합니다.

더 자세한 사항은 cmegroup.com/ko/market-regulation/mrans 을 방문하시어 규정 539 - 거래 실행 전 커뮤니케이션 (Pre-Execution Communications)을 참고하십시오.

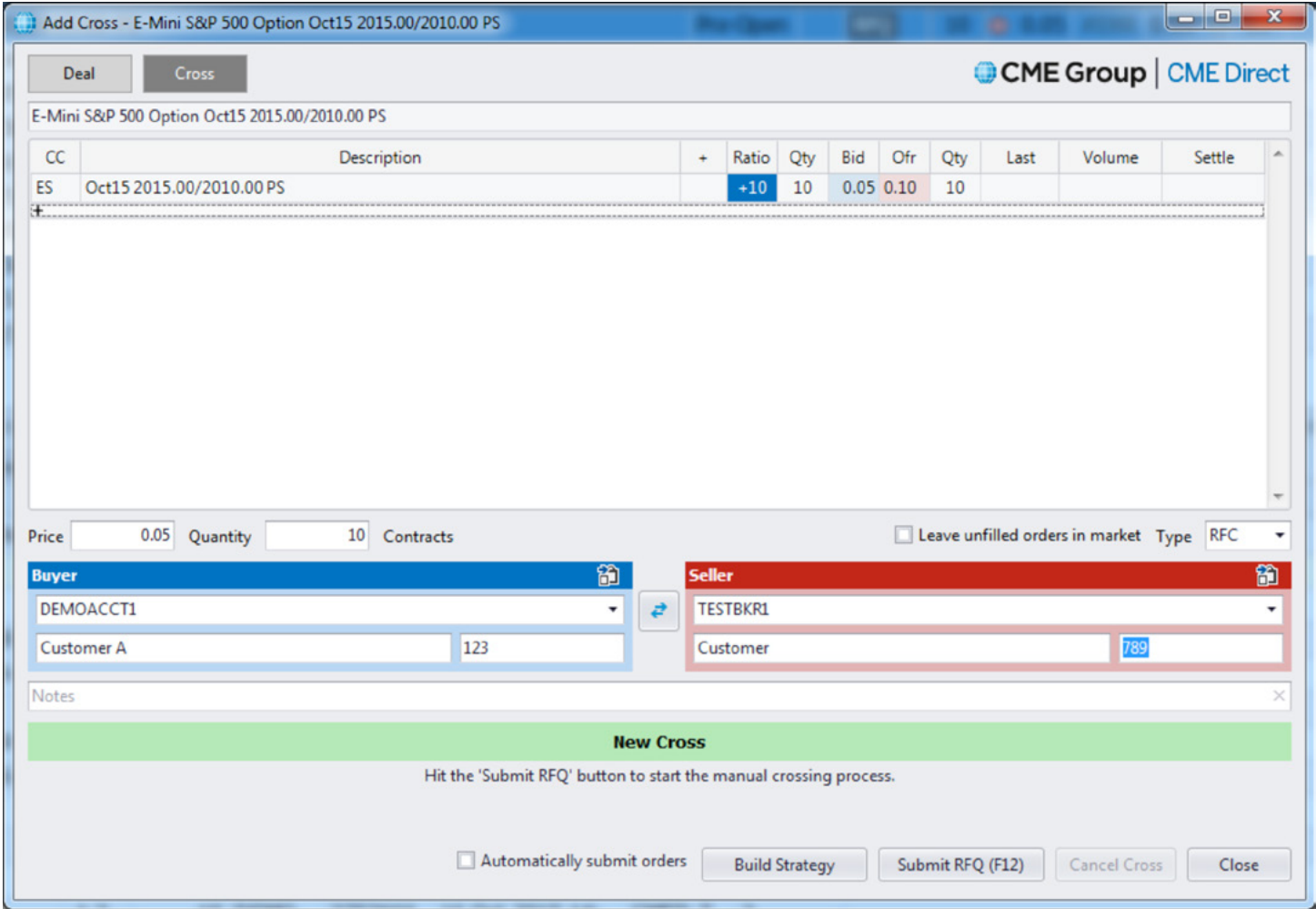
	곡물 및 유지종자	가축 및 낙농	금리	에너지	FX	주가지수	금속
대기시간	15초	15초	5초	15초	15초	5초	15초
허용가능시간	유럽거래시간	정규거래시간 및유럽거래시간	정규거래시간 및유럽거래시간	정규거래시간 및유럽거래시간	정규거래시간 및유럽거래시간	정규거래시간 및유럽거래시간	정규거래시간 및유럽거래시간

크로스요청 실행 방법

크로스요청 기능은 거래소의 여러 접근방식에서 지원됩니다. 그 중에는 특화된 크로스요청 티켓을 통하여 호가요청(RFQ) 입력 후에 대기시간을 자동으로 확인할 수 있는 등 여러 기능이 풍부한 CME Direct 도 있습니다.

CME Direct 크로스요청 티켓(RFC Ticket)

- 크로스요청을 제출하기 전에 호가요청을 자동으로 제출 가능
- 이용자는 체결 전에 크로스요청을 언제든지 취소 가능
- “제출” 버튼은 대기시간 중에만 활성화
- 30초 이상 경과시, 호가요청을 재제출하여야 함



더 자세히 알아보시려면 cmegroup.com/rfc 을 클릭하십시오.

선물 및 스왑 거래는 모든 투자자에게 적합한 것은 아니며 원금손실의 위험이 따릅니다. 선물 및 스왑은 레버리지를 이용하는 투자이며 계약금액의 일정 비율만으로도 거래가 가능하기 때문에 선물 및 스왑 포지션에 예치된 증거금 이상의 손실을 입을 수도 있습니다. 따라서 거래 시 손해를 보더라도 타격을 입지 않을 정도의 자금만을 이용하는 것이 바람직합니다. 또한 모든 거래에서 수익을 기대할 수는 없으므로 한 번의 거래에는 이러한 자금 중 일부만을 투자하는 것이 좋습니다.

본 자료상의 모든 정보 및 기타 자료들을 금융상품에 대한 매수/매도의 제안이나 권유, 금융 관련 자문의 제공, 거래 플랫폼의 구축, 예치금의 활용 또는 수취, 관할권과 유형을 막론한 다른 어떠한 것이든지 금융상품 또는 금융서비스의 제공을 위한 것으로 받아 들여져서는 안 됩니다. 본 자료상의 정보는 정보전달의 목적으로만 제공되며 자문을 제공하고자 하는 목적이 아닐뿐더러 자문으로 받아들여져서도 안 됩니다. 본 정보는 개개인의 목표, 재정적 여건 또는 필요를 고려하지 않았습니다. 본 자료에 따라 행동을 취하거나 이에 의존하기에 앞서 적절한 전문가의 조언을 구하시기 바랍니다.

본 자료상의 정보는 있는 그대로 받아들여져야 하며 명시적이든 묵시적이든 그 내용에 대하여 어떠한 종류의 보증도 하지 않습니다. CME 그룹은 어떠한 오류나 누락에 대하여도 아무런 책임을 지지 않습니다.

본 자료는 CME 그룹이나 또는 그 임직원, 또는 대리인에 의하여 고안되거나 확인 또는 검증되지 않은 정보를 포함하거나 해당 정보에 대한 링크를 제공할 수 있습니다. CME 그룹은 해당 정보에 대해 어떠한 책임도 지지 않으며, 정보의 정확성이나 완전성을 보장하지 않습니다. CME 그룹은 해당 정보 또는 제공되는 하이퍼링크가 제3자의 권리를 침해하지 않음을 보장하지 않습니다. 본 자료가 외부 웹사이트로의 링크를 포함하고 있을 경우라도, CME 그룹은 어떠한 제3자 또는 그들이 제공하는 서비스 및 상품에 대하여도 지지 또는 권고, 승인, 보증이나 소개를 하는 것이 아닙니다.

CME 그룹 및 “芝商所”는 CME Group Inc.의 상표입니다. Globex 로고, E-mini, E-micro, Globex, CME 및 Chicago Mercantile Exchange는 Chicago Mercantile Exchange Inc. (‘CME’)의 상표입니다. CBOT 및 Chicago Board of Trade는 Board of Trade of the City of Chicago, Inc. (‘CBOT’)의 상표입니다. ClearPort 및 NYMEX는 New York Mercantile Exchange, Inc. (‘NYMEX’)의 상표입니다. 이들 상표는 그 소유권자의 서면 승인 없이 수정, 복제, 검색시스템에 저장, 전송, 복사, 배포 또는 사용될 수 없습니다.

Dow Jones는 Dow Jones Company, Inc.의 상표입니다. 그 외의 모든 상표는 각 해당 소유자의 자산입니다.

본문에서 규정 및 상품명세에 대해 언급한 모든 내용은 CME, CBOT, NYMEX의 공식 규정에 따른 것이며 이 공식 규정은 본문 내용에 우선합니다. 계약 명세와 관련한 모든 경우에 있어서 현행 규정을 참고해야 합니다.

CME와 CBOT 및 NYMEX는 각각 싱가포르에서 Recognized Market Operator (공인시장운영자)로 등록되어 있으며 홍콩특별행정구(Hong Kong S.A.R.)의 Automated Trading Service (자동매매서비스) 제공자로 승인을 받았습니다. 뿐만 아니라 본 자료 상의 정보는 일본 법률 제25호 금융상품거래법(1948년, 개정)에 의한 어떠한 해외금융상품시장에 대한 직접적인 접근이나 또는 해외금융상품시장 거래에 대한 청산서비스를 제공하는 것으로 간주할 수 없습니다. CME Europe Limited는 홍콩, 싱가포르, 일본 등 아시아의 어떤 관할권에서도 어떠한 유형의 금융서비스도 제공자로서, 또는 제공할 수 있을 것으로 간주될 만한, 등록이나 허가를 받지 않았습니다. CME 그룹 산하의 어떤 기관도 중화인민공화국 또는 대만의 어떠한 금융서비스에 대하여도 이를 제공하거나 제공할 수 있을 것으로 간주될 만한 등록이나 허가를 받지 않았습니다. 본 자료는 한국 및 호주에서 각각 자본시장법 제9조 5항 및 2001년 기업법(C)와 그 관련 규정상의 정의에 의한 “전문투자자”에의 배포를 위한 것으로서 그에 따라 배포가 제한됩니다.

Copyright © 2024 CME Group and 芝商所. All rights reserved. PM24OP003KO/0524