

CENTRO VISITE

Benvenuti al CME Group



BENVENUTO ALLA BORSA DI FUTURES PIÙ GRANDE E VARIEGATA DEL MONDO

SEI UNO DI CIRCA 100.000 VISITATORI,
PROVENIENTI DA OLTRE 80 PAESI, CHE
VENGONO OGNI ANNO A VEDERE LA BORSA
DI FUTURES IN AZIONE.

Proseguendo sulla strada tracciata da CME, CBOT e NYMEX, CME Group viene incontro alle esigenze di gestione del rischio di clienti di tutto il mondo. Forniamo la più ampia gamma di prodotti futures e opzioni su benchmark disponibile presso qualsiasi borsa, coprendo tutti i comparti più importanti. La nostra visione collettiva prevede una crescita globale continua, lo sviluppo di prodotti innovativi, l'aggiornamento costante delle tecnologie e il massimo livello di servizio disponibile presso qualsiasi borsa.

Specificamente, offriamo futures e opzioni su tassi di interesse, indici azionari, tassi di cambio delle valute estere, energia, prodotti agricoli, metalli e prodotti di investimento alternativi, come per esempio eventi meteorologici e beni immobili. Più di tre quarti del nostro volume di scambi deriva da operazioni effettuate elettronicamente sulla nostra piattaforma di contrattazione elettronica CME Globex.

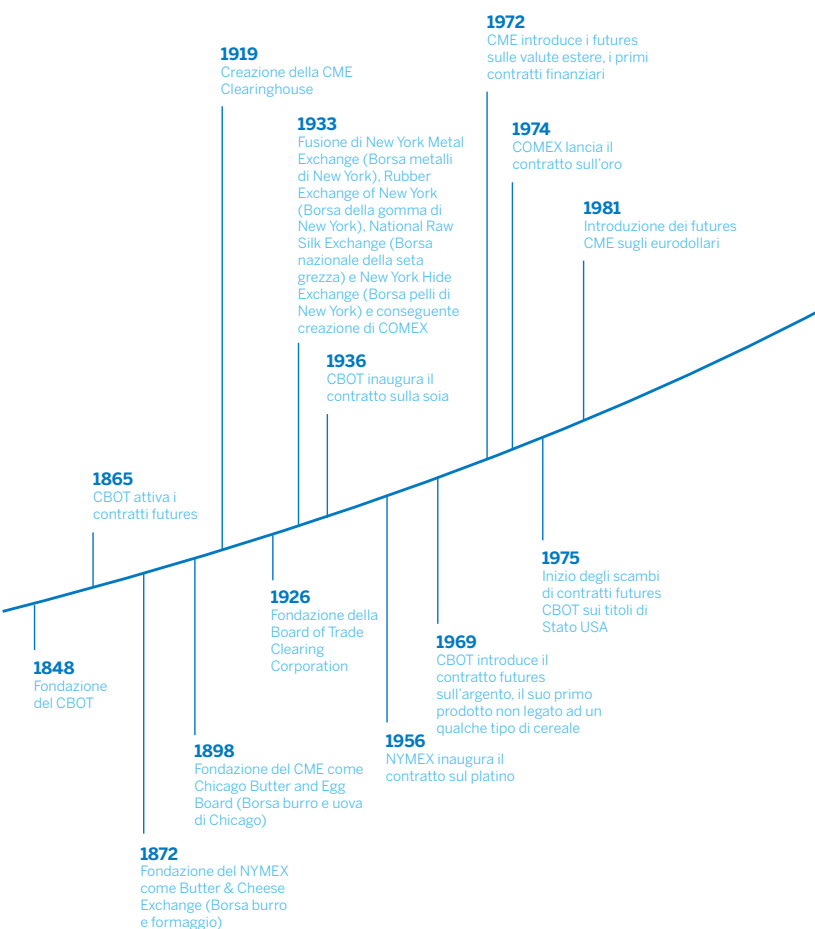
Serviamo clienti di tutto il mondo con una linea di prodotti globale, scambi elettronici eseguiti 24 ore su 24 e alleanze strategiche con altre borse. Offriamo anche una quantità di programmi e prodotti ideati specificamente per attrarre un pubblico globale. Clienti di oltre 80 paesi si scambiano i nostri prodotti.

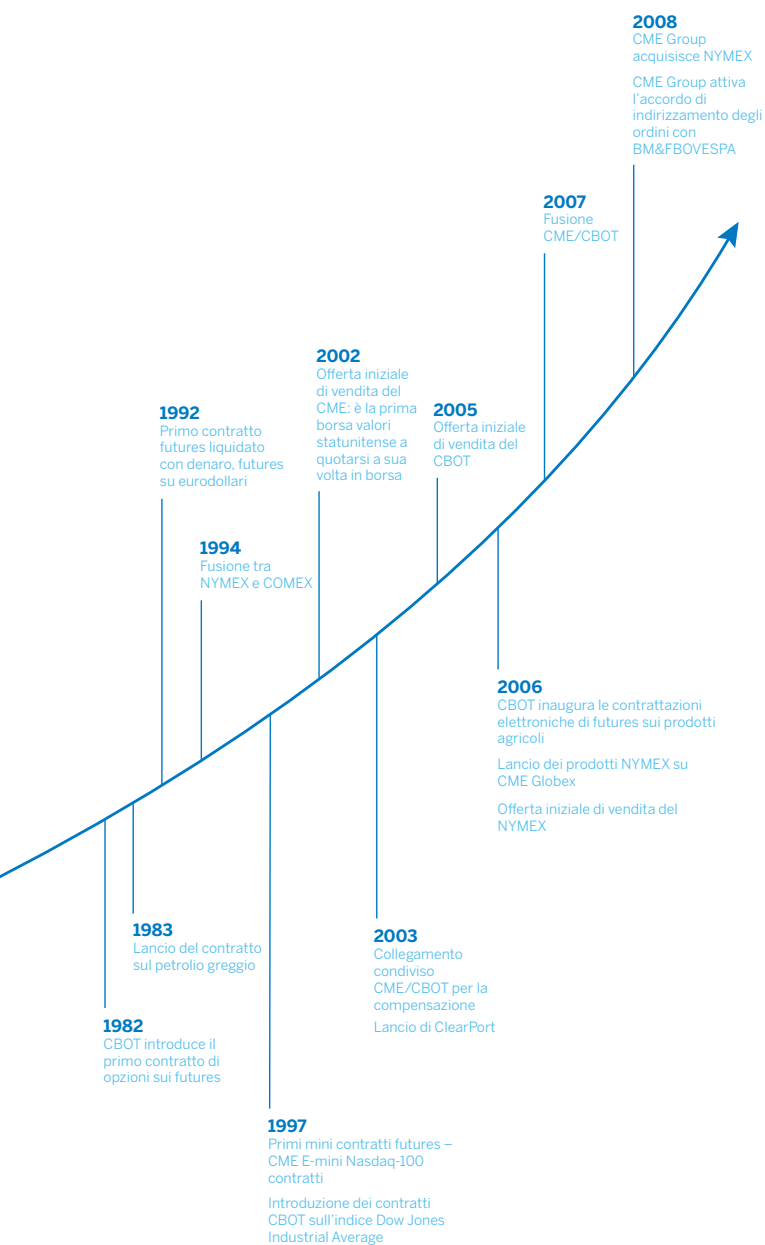
CME Clearing fa corrispondere e regola i nostri scambi e garantisce l'affidabilità del credito di ogni operazione eseguita sui nostri mercati.

CME Group è quotata sul NASDAQ con il simbolo "CME."

CME GROUP: LO SPIRITO DI INNOVAZIONE

Con la sua storia collettiva di innovazione, compresa la nascita degli scambi di futures, CME Group è responsabile degli eventi più importanti che hanno portato all'odierno settore dei futures. Tra gli altri, ricordiamo la standardizzazione di questi contratti, la formazione del processo di compensazione e la creazione dei futuri finanziari e degli scambi elettronici. CME Group ha dimostrato la sua continua leadership nello sviluppo di prodotti creativi e tecnologia di avanguardia attraverso una serie costante di primati.





NASCITA DEI FUTURES E DELLE OPZIONI

CHE COS'È UN CONTRATTO SU FUTURES?

I contratti futures sono accordi standardizzati e legalmente vincolanti per l'acquisto o la vendita di uno specifico prodotto o strumento finanziario in futuro. L'acquirente e il venditore di un contratto futures concordano un prezzo oggi per un prodotto da consegnare o liquidare in denaro in una data futura. Ogni contratto specifica la quantità e la qualità, nonché il tempo e il luogo della consegna e del pagamento.

Le opzioni sui futures si possono considerare alla stregua di polizze assicurative. L'acquirente dell'opzione paga un prezzo per il diritto - ma non l'obbligo - di acquistare o vendere un contratto futures entro un periodo di tempo determinato ad un prezzo prestabilito. La combinazione di futures e opzioni - entrambi strumenti di gestione del rischio - può dare ai partecipanti la leva finanziaria dei futures e il rischio più limitato delle opzioni. Le opzioni offrono l'opportunità di limitare le perdite pur mantenendo la possibilità di trarre profitto da cambiamenti favorevoli del prezzo dei futures.

CHI COMPRA E VENDE I PRODOTTI DEL CME GROUP?

In tutto il mondo, i fondi pensione e i consulenti per gli investimenti, i gestori di portafogli, i tesorerieri delle società, le banche commerciali e di investimento, gli intermediari finanziari e i singoli investitori sono alcune categorie che operano presso il CME Group per mitigare il proprio rischio finanziario. I membri comprendono le banche e le imprese di intermediazione più grandi del mondo, oltre a operatori di borsa e intermediari finanziari indipendenti.

MODALITÀ DI CONTRATTAZIONE

CME GLOBEX

Più del 75 per cento di tutti gli scambi condotti presso CME Group è condotto elettronicamente. La piattaforma elettronica di contrattazione CME Globex, attivata nel 1992, ha rivoluzionato le modalità di contrattazione di futures e opzioni. Quasi tutti i prodotti del CME Group sono scambiati elettronicamente quasi 24 ore al giorno, di ogni giorno di borsa aperta. Alcuni prodotti, per esempio i futures e le opzioni sugli eurodollari, sono scambiati fianco a fianco, simultaneamente, nel centro di contrattazione fisico e su CME Globex.

La piattaforma CME Globex offre una convenienza impareggiabile nel mondo delle contrattazioni elettroniche con tempi di risposta rapidissimi, assistenza di qualità ai clienti, integrità di mercato e miglioramento continuo in termini di velocità, affidabilità e funzionalità. La piattaforma offre anche una suite di prodotti di contrattazione che non teme confronti con nessuno.

CONTRATTAZIONE A VOCE

Nel secondo trimestre del 2008, CME Group ha riunito i suoi due centri di contrattazione di Chicago in un sito unito a 141 W. Jackson Boulevard, nello storico edificio CBOT, dove adesso si svolgono tutte le contrattazioni a voce. Inoltre, le contrattazioni a voce per l'energia e i metalli si svolgono anche nel nostro centro di contrattazione di New York.

Vi sono arene multi-livello nei centri di contrattazione, denominate sale di contrattazione. Le contrattazioni elettroniche avvengono anche nel centro di contrattazione, con operatori ai computer in cabine che circondano le sale.

CLEARPORT

Il sistema di compensazione ClearPort aiuta il mercato a mitigare il rischio legato al credito della controparte trattando le operazioni eseguite fuori della borsa tramite la stanza di compensazione del NYMEX allo stesso modo dei contratti futures della borsa. Ogni giorno, centinaia di operazioni in oltre 400 mercati energetici vengono compensate tramite ClearPort.

PRODOTTI CONTRATTATI PRESSO CME GROUP

OFFRIAMO FUTURES E OPZIONI SU TUTTI I COMPARTI PIÙ IMPORTANTI

Tassi di interesse: i prodotti del CME Group legati ai tassi di interesse coprono tutta la curva dei rendimenti in dollari USA. I clienti possono usare i nostri prodotti per gestire il rischio legato ai tassi di interesse a breve, medio e lungo termine con prodotti basati sugli eurodollari, titoli di Stato USA, swap di tassi di interesse e swap di default sul credito, nonché altri strumenti legati al dollaro.

Indici azionari: CME Group è il mercato leader dei derivati basati su indici azionari e offre futures e opzioni sugli indici di riferimento più importanti che coprono tutta la gamma degli indici relativi ai titoli di società a capitalizzazione piccola, media e grande negli Stati Uniti, in Europa e in Asia. La nostra suite di prodotti globali comprende contratti su indici molto conosciuti, per esempio S&P 500, Dow Jones Industrial Average, NASDAQ-100, Nikkei 225 Stock Average, MSCI EAFE, FTSE/Xinhua China 25 e altri ancora.

Valute estere (FX): CME Group è il mercato regolamentato più grande per le contrattazioni FX e il secondo mercato elettronico mondiale per tali contrattazioni. Offriamo 41 contratti futures e 31 contratti di opzioni basati su 19 valute globali, comprese le valute più importanti dei mercati emergenti del mondo.

Materie prime: CME Group offre la gamma più ampia di futures e opzioni su materie prime rispetto a tutte le altre borse statunitensi; è possibile eseguire contrattazioni per una gamma di cereali, bestiame, semi per oli, prodotti caseari, legnami e altri prodotti. I prezzi di questi prodotti primari sono soggetti a fattori difficili o impossibili da controllare, come fenomeni meteorologici, malattie e decisioni politiche, oltre all'aumento della domanda mondiale e all'espansione economica globale.

Investimenti alternativi: questi prodotti non tradizionali consentono ai clienti di diversificare e gestire il proprio rischio. I prodotti meteorologici del CME Group offrono opportunità relative alle temperature, alle precipitazioni nevose, alle gelate e agli uragani, mentre i prodotti immobiliari del CME Group coprono sia gli immobili residenziali che commerciali. Per visionare un elenco completo dei futures e delle opzioni sui futures offerti dal CME Group sul sito web www.cmegroup.com.

Energia: CME Group è il mercato energetico più grande del mondo. La sua ampia suite di contratti futures e opzioni sull'energia, che comprende: petrolio greggio, olio combustibile, benzina, gas naturale, carbone ed elettricità, offre una serie completa di strumenti finanziari compensati che consentono ai partecipanti nel mercato di mitigare il rischio prezzo in un mercato trasparente, liquido e finanziariamente sicuro.

Metalli: CME Group offre contratti futures e opzioni per una varietà di metalli preziosi e di base, compresi: oro, argento, rame e acciaio. Tali contratti offrono ai clienti l'opportunità di coprire il rischio prezzo oltre a un'importante alternativa ai mezzi di investimento tradizionali; per esempio, metalli preziosi, monete e azioni minerarie.

SEGNALI CON LE MANI

Ogni sala nel centro di contrattazione del CME Group è dedicata alle contrattazioni a voce di un prodotto o gruppo di prodotti particolare. Gli operatori, che stanno gomito a gomito nella sala di contrattazione, gridano il numero di contratti e i prezzi ai quali desiderano acquistare o vendere e allo stesso tempo usano segnali con le mani per trasmettere le stesse informazioni.

I segnali con le mani indicano se un operatore desidera **Acquistare** o **Vendere**, indicando anche **Prezzo** e **Quantità**.

Un operatore che vuole comprare disporrà i palmi delle mani rivolti all'interno, mentre un operatore che desidera vendere avrà i palmi rivolti all'esterno, via dal proprio corpo. Inoltre, se segnala con le mani davanti al corpo indica il prezzo, mentre se segnala con le mani vicine al viso indica la quantità.

Prima della fusione fra CME, CBOT e NYMEX, ogni borsa valori aveva sviluppato segnali manuali diversi. Oggi noterete che determinati segnali manuali si usano unicamente in sale di contrattazione specifiche.

SAPETE INTERPRETARE I GESTI CONVENZIONALI DI QUESTI OPERATORI? ACQUISTA O VENDE? PREZZO O QUANTITÀ?



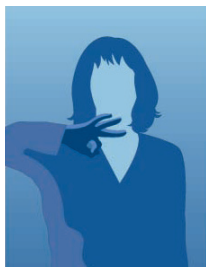
Questo operatore ha il palmo della mano rivolto verso il proprio corpo, a indicare che desidera **Acquistare**. Tiene la mano davanti al corpo, per indicare il **Prezzo** a cui desidera acquistare. A seconda del prodotto che sta contrattando, l'operatore probabilmente desidera acquistare a $\frac{1}{4}$ di centesimo.



Qui, l'operatrice ha il palmo della mano rivolto via dal corpo, a indicare che desidera **Vendere**. Anche in questo caso l'operatrice sta indicando a quale **Prezzo** desidera vendere, dato che tiene la mano davanti al corpo e non davanti al viso. Desidera vendere a $\frac{1}{2}$ centesimo.



Questo operatore ha il palmo della mano rivolta verso di sé, quindi informa gli altri operatori che desidera **Acquistare**. Indica anche la **Quantità** con la mano vicina al viso. A seconda della sala delle contrattazioni in cui si trova, è probabile che desideri acquistare 50 contratti del prodotto specifico di quella sala.



Qui, l'operatrice ha il palmo della mano rivolto via dal corpo, a indicare che desidera **Vendere**. Dato che tiene la mano vicina al viso, indica anche la **Quantità** che desidera vendere. Desidera vendere 8 contratti.

I TABELLONI ELETTRONICI DEI PREZZI

GUIDA ALLA LETTURA DEI TABELLONI ELETTRONICI

The image shows a terminal window displaying market data for 'CORN' futures. The data is organized into columns representing different months: MAY, JUL, SEP, DEC, MAR, DEC. The board includes various price points, volume indicators (like '47K', '33K'), and change indicators (like '2-', '10-', '0+', '22+', '26+', '36+'). Labels A through J are placed to the right of the board, pointing to specific elements: A points to the contract name 'CORN', B to the month 'MAY', C to the highest price '6152', D to the lowest price '5946', E to the volume '4649', F to the price change '74', G to the price change '80', H to the month change '2-', I to the previous month's price '5980', and J to the volume '47K'.

- A NOME** della materia prima o dello strumento finanziario (mais)
- B MESE DI CONSEGNA DEL CONTRATTO**
- C MASSIMO DEL GIORNO** è il prezzo di vendita o prezzo più alto nel corso della sessione di contrattazione attuale.
- D MINIMO DEL GIORNO** è il prezzo di vendita o prezzo più basso nel corso della sessione di contrattazione attuale.
- E VOLUME STIMATO** è una stima calcolata dai computer del numero di contratti scambiati durante la sessione di contrattazione attuale.
- F INTERVALLO APERTO** è il prezzo (o i prezzi) che riflette l'attività iniziale di ogni mese di contratto a partire dal primo prezzo di vendita.
- G CAMBIAMENTI DI PREZZO** (comprende fino agli ultimi sette cambiamenti) si leggono a partire dal fondo, con l'ULTIMA, o più attuale, quotazione riportata nella riga più in basso.
- H CAMBIAMENTO NETTO** indica la differenza fra l'ultimo prezzo e il prezzo di liquidazione precedente e indica di quanto il mercato si è spostato in alto o in basso rispetto alla chiusura delle contrattazioni del giorno precedente.
- I LIQUIDAZIONE PRECEDENTE** per le attività del giorno precedente, determinata calcolando la media dei valori estremi dell'intervallo raggiunti nell'ambito dell'intervallo di chiusura (nell'ultimo minuto di contrattazione).
- J CONTRATTAZIONE ELETTRONICA GLOBEX**

IL PALAZZO DEL CBOT

UN PUNTO FERMO A LASALLE STREET



Il palazzo del Chicago Board of Trade, un punto di riferimento sia locale che nazionale, ha aperto i battenti il 9 giugno 1930. Costruito all'incrocio fra Holabird e Root, a suo tempo è stato l'edificio più alto di Chicago, con i suoi 609 piedi (186 metri), ed è un punto di riferimento visivo in LaSalle Street, nel distretto finanziario di Chicago.

L'edificio è un esempio dello stile Art Déco della fine degli anni Venti, che colpiva per la sua indipendenza dagli stili architettonici precedenti. La caratteristica semplicità geometrica e le lucenti superfici specchiate dello stile Art Déco sono evidenti in tutto il palazzo del Board of Trade, dagli ornamenti sulle porte degli ascensori alle decorazioni marmoree dei pavimenti della hall.

Una statua di alluminio alta 31 piedi (9,5 metri) e pesante sei tonnellate di Cerere, la dea romana della terra e dell'abbondanza, sormonta la struttura. La dea simboleggia gli stretti legami fra il CBOT e l'agricoltura.

Nel 1982, la borsa ha inaugurato un'aggiunta di 23 piani all'edificio originale, che riprende l'Art Déco dell'edificio originale. Un altro ampliamento è stato realizzato nel 1997, anno in cui il CBOT ha aperto il suo nuovo centro dedicato alle contrattazioni, con una superficie di oltre 5.600 metri quadri, destinata a ospitare i suoi complessi finanziari e gli indici di borsa. Nel 2008, il centro è diventato la sede di tutte le contrattazioni a voce.

DOMANDE E RISPOSTE

D: Che differenza c'è fra una borsa azionaria e una borsa di futures?

R: In una borsa azionaria, le azioni acquistate e vendute rappresentano una quota di proprietà della società che ha emesso l'azione in origine. In una borsa di futures, i contratti acquistati e venduti sono prodotti unici per la gestione del rischio e non rappresentano quote di proprietà di una società. I contratti sono accordi standardizzati che rappresentano l'intento di accettare o fornire una quantità di una materia prima (per es., mais) o di completare una liquidazione in denaro a una data futura.

D: Come mai si scambiano così tanti contratti, se solo il 2 per cento risulta in forniture effettive?

R: I nostri mercati svolgono la stessa funzione, sia che le materie prime o gli strumenti finanziari sottostanti siano consegnati o che vengano liquidati in denaro. Molte persone usano questi prodotti per la gestione del rischio e l'allocazione dei capitali. Se ritengono che il mercato sia in rialzo, acquistano contratti oggi e bloccano un prezzo. Se e quando il mercato sale effettivamente, venderanno la stessa quantità acquistata in precedenza, prima del giorno della consegna, per realizzare un profitto. Se ritengono invece che il mercato sia in ribasso, venderanno oggi e riacquisteranno in futuro. In entrambi i casi, creano una posizione netta pari a zero e non verrà scambiato nessun prodotto fisico; tuttavia, in questo modo possono comunque coprire i propri rischi bloccando i prezzi oggi per date di liquidazione future.

Il logo con il Globo, CME®, Chicago Mercantile Exchange®, CME Group™, Globex® e E-mini® sono marchi commerciali del Chicago Mercantile Exchange Inc. CBOT® e Chicago Board of Trade® sono marchi commerciali della Borsa Valori di Chicago (Board of Trade of the City of Chicago). New York Mercantile Exchange, NYMEX e ClearPort sono marchi registrati del New York Mercantile Exchange, Inc. COMEX è un marchio commerciale di Commodity Exchange, Inc.

Tutti gli altri marchi commerciali sono proprietà dei rispettivi titolari. S&P 500® è un marchio commerciale di McGraw-Hill Companies, Inc. NASDAQ-100® è un marchio commerciale del Nasdaq Stock Market, Inc. Dow Jones Industrial AverageSM è un marchio commerciale di Dow Jones & Company. Tutti i riferimenti alle opzioni, riportati nella presente pubblicazione, sono relativi alle opzioni sui futures. Le informazioni riportate in questo depliant sono state compilate dal CME Group esclusivamente per fini generali. CME Group rifiuta qualsiasi responsabilità per eventuali errori od omissioni. Sebbene si sia fatto tutto il possibile per assicurare la precisione delle informazioni presentate nel presente depliant, CME Group rifiuta qualsiasi responsabilità per eventuali errori od omissioni.

©2008 CME Group Inc. Tutti i diritti riservati.



SEDE CENTRALE DEL CME GROUP

20 South Wacker Drive
Chicago, Illinois 60606 USA
cmegroup.com

SEDI GLOBALI DEL CME GROUP

Chicago	New York	Houston
Washington D.C.	Hong Kong	Londra
Singapore	Sydney	Tokyo

Per ulteriori informazioni o per i requisiti della visita guidata, si prega di visitare il sito web cmegroup.com o telefonare al +1 312 435 3590.

Per ordinare merce del CME Group, per favore visitare www.store.cmegroup.com